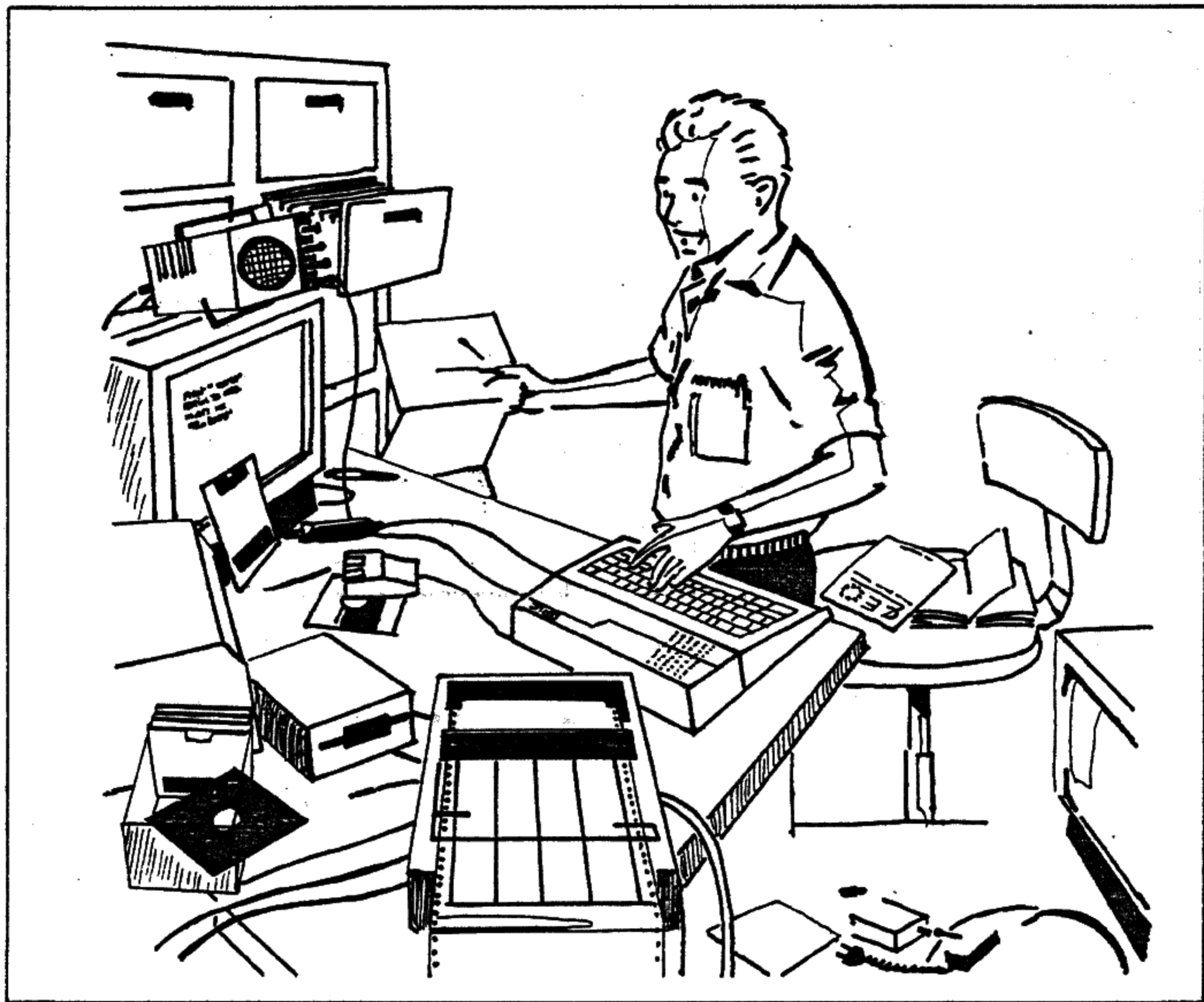


CEO-MAG

LE JOURNAL DU CLUB EUROPE ORIC



CE MOIS-CI :

Editorial.....	3
Interview Jonathan H	4
Photos du TELESTRAT-IS.....	6
Suite Intiassembleur.....	7
Communication entre Telestrat et autres..	9
Le nettoyage de votre Oric.....	10
Trucs et astuces.....	11

NUMERO 13

CEO-MAG est une parution interne du CLUB EUROPE ORIC Association à but non lucratif régie par la Loi du 1^{er} juillet 1901.

Directeur de la publication :
Vincent T

Rédacteur en chef :
Alain W

Réalisation et maquettes :
Alain W

Ont participé à ce numéro :
Thierry B , Thomas G ,
Alexandre D , Gilles B
B , André C .

Siège social de l'Association:
CLUB EUROPE ORIC
58 Rue des sculpteurs
93240 STAINS - FRANCE

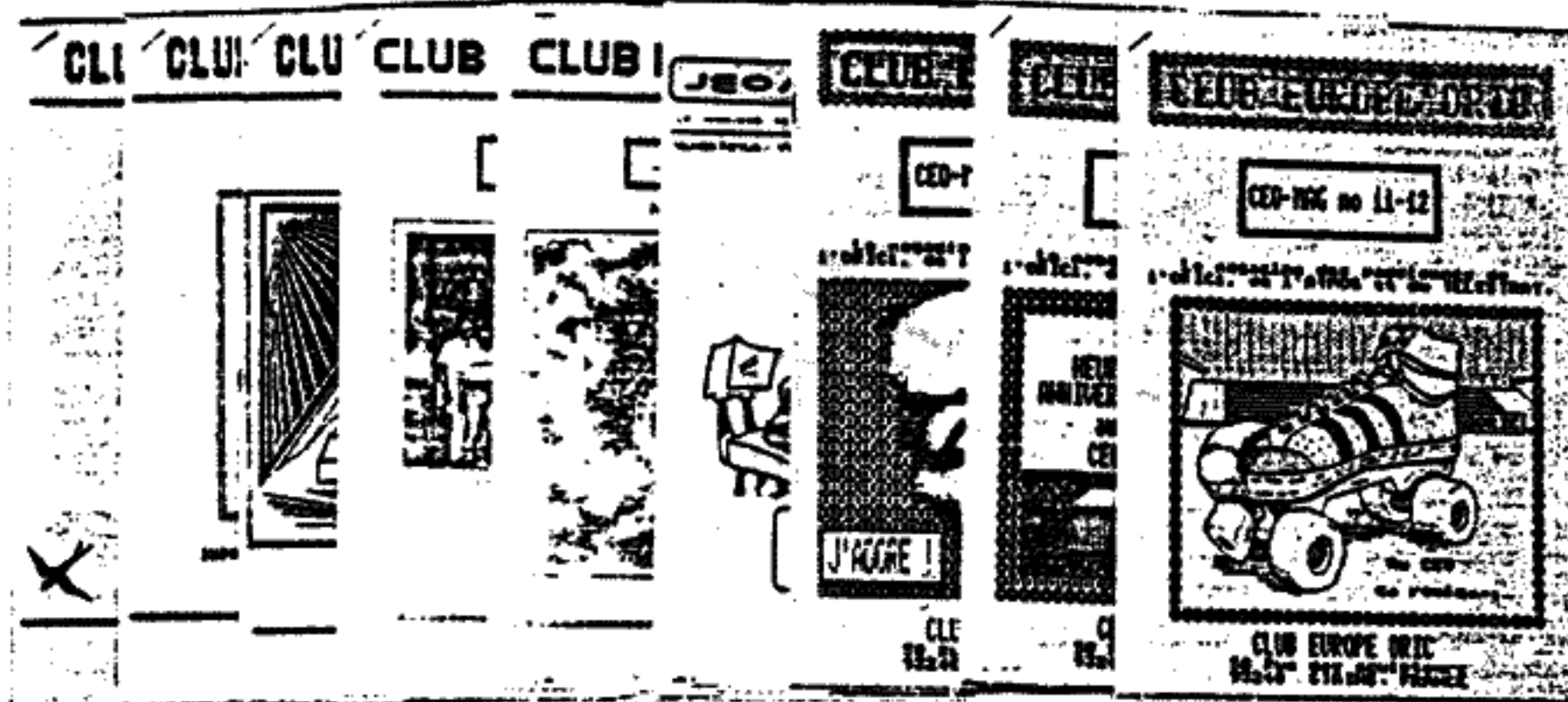
CLUB EUROPE ORIC U.K.
3 Madingley road
CAMBRIDGE, CB3 0EE
ENGLAND
Responsable : Jonathan H

CEO Software
5 Rue Lepic
75018 PARIS - FRANCE
Responsable : Bruno D

CEO / Section VPC
18 Rue de Savigny
95500 GONESSE - FRANCE
Responsable : Emmanuel K

CARTE D'IDENTITE DU CEO

En raison des réadhésions en cours, cette rubrique sera renseignée le mois prochain.



COMMANDEZ VOS BULLETINS MANQUANTS

Numéro	Sommaire
1	- Initiation FORTH, Initiation Assembleur, Réalisation d'un socle d'imprimante.
2	- Banc d'essai: Grand Prix, Des drives pour votre ORIC, Astuces, Impression de caractères reconfigurés.
3	- Des drives pour votre ORIC (suite), Oric et Radio-Amateur Impression de caractères reconfigurés (suite).
4	- Le CEO en Angleterre, Concours, Banc d'essai du lecteur de disquette OPELCO.
5-6	- Bricolage: une sourdine pour votre ATMOS, langage FORTH no 2, Initiation assembleur, des drives pour votre ORIC (fin), Comment donner une seconde vie à votre disquette, Radio-Amateur.
7	- Sondage, Concours, Essai: les traitements de textes, Formatage (suite).
8-9	- Assemblée Générale, Initiation FORTH no 3, Le Telestrat-1S, Banc d'essai:Hyperpaint, Nouveautés au CEO Software, Trucs et astuces, Un logo pour le CEO, Radio-Amateur, Interface joystick, Initiation Assembleur.
10	- Le mot du Président, Graphic, Aide à la DAO, Trucs et astuces.
11-12	- Librairie, Nouvelles, Cours Forth no 4, Oric et radio-amateur, Initiation Assembleur, Rubrique du maniaque, Graphique (suite).



TARIFS : Numéros simples 1,2,3,4,7,10 = 15 F
: Numéros doubles 5-6,8-9,11-12 = 25 F



INFOS - INFOS - INFOS

Vous avez vu la page de couverture, elle est belle, elle fait un peu plus "pro"! Nous la devons à notre talentueux collaborateur, Gilles B. Un grand merci à lui. Du changement aussi dans l'épaisseur de notre bulletin, en effet, vous aurez droit dorénavant à 12 pages au lieu de 10 et toujours des articles excellents.

Les réadhésions vont bon train. Ceux qui nous lisent et qui ne sont pas encore abonnés écrivez-nous pour les conditions d'abonnement.

Je vous souhaite une bonne lecture de ce CEO-MAG. Rendez-vous au mois prochain.

PETITES ANNONCES

Offre 200 FF au premier qui m'enverra un schéma logique détaillé de l'ULA ORIC. J'ai déjà les articles de THEORIC avec le schéma simplifié. Un schéma de ce type ne m'intéresse pas. Cherche par ailleurs anciens numéros de THEORIC.

Contacteur : Mr David U
47 Gainsborough Road
LEICESTER LE2 3DG
ENGLAND

Vends au plus offrant (et de préférence pour l'ensemble): Un ATMOS à 2 ROMS (Oric1/Atmos), un drive maître MICRODISC 3", un drive esclave MICRODISC 3", une MCP40, une alimentation combinée pour le tout, environ 80 disquettes et 40 cassettes originales de programmes, la collection complète des MICRORIC et des THEORIC, de nombreuses documentations et coupures de journaux...

S'adresser à: Mr Guy P, 43
avenue de la République 94100
SAINT MAUR DES FOSSES.

Nous venons d'apprendre le décès d'un grand programmeur du monde ORIC: François GUILLEME, auteur, entre autres, de NIBBLE, le logiciel qui l'aura fait connaître au-delà de nos frontières. Alors la prochaine fois que vous utiliserez l'un de ces logiciels, ayez une petite pensée pour lui.

TOP DES MEILLEURES VENTES DE LOGICIELS CEO-SOFTWARE

Classement effectué sur la base de 48 cassettes ou disquettes vendues:

ATMOS/ORIC 1

- | | |
|--------------------------------|------|
| 1 - TETRIS de Daniel DUFFAU | : 19 |
| 2 - OHELLO de Thomas GEMPP | : 16 |
| - MIZAR de Daniel DUFFAU | : 16 |
| 4 - WILLY de Daniel DUFFAU | : 9 |
| 5 - YAHTZEE de Thomas GEMPP | : 5 |
| - OEIL DE ZOLTEC de D. DUFFAU | : 5 |
| - MLUCH de Daniel DUFFAU | : 5 |
| - RISIKO de Stéphane REGNAULT | : 5 |
| 9 - MR PRESIDENT | : 2 |
| - SIMULATEUR VOL de R. BARBIER | : 2 |
| - ROBINSON CRUSOE de F. LAUNAY | : 2 |

TELESTRAT

- | | |
|--|-----|
| 1 - TELEDISK 7, (COPTER de F. COUTHINO, RASPO et OTHELELESTRAT de J.F EUDES) | : 3 |
| 2 - TELEDISK 8, (GESTAR de D. CHALAYE) | : 2 |
| - TELEDISK 5, (CAREREDIT et SCREDIT de L. CHIACCHIERINI) | : 2 |
| - TELEDISK 6, (LODE RUNER de G. MEISTER) | : 1 |
| 5 - TELEDISK 9, (HYPERPAINT de Laurent CHIACCHIERINI) | : 1 |
| - TELEDISK 4, (TETRIS de G. MEISTER) | : 1 |
| - TELEDISK 2, (QVC de Laurent CHIACCHIERINI) | : 1 |
| - TELEDISK 1, (BERT, HAMURABI BRICKY de L. CHIACCHIERINI, PAC GIRL de D. LAMY) | : 1 |

INTERVIEW de Jonathan H.

Q1: Bonjour Jonathan, peux-tu te présenter à nos membres?

J'ai 42 ans, je suis avocat à Cambridge, je suis marié et j'ai deux enfants. En 1982, nous avons commencé à utiliser des ordinateurs au bureau et je devins un mordu en installant le système. L'ordinateur était un Act Sirius fonctionnant sous MS-DOS et doté d'un basic MICRO-SOFT. J'ai voulu en acquérir un et l'Atmos m'est apparu comme le seul choix possible. J'en ai donc acheté un en 1983, lors des vacances de Pâques.

Q2: Tu as accepté, il y a un an, de prendre en main l'agence britannique du CEO. Qu'est-ce qui a motivé ta décision?

Je crois qu'il me faut revenir en 1986 pour répondre à cette question. A l'époque, Oric n'existait plus en Grande-Bretagne puisque la marque ORIC avait été rachetée par EUREKA. Cette même année, nous avons passé nos vacances près de Perpignan et, par chance, j'ai découvert THEORIC chez un marchand de journaux. Je me suis alors abonné et je le suis resté jusqu'à ce que la parution cesse. J'ai aussi commencé à écrire des articles pour Your Oric sur ce qui se passait en France autour de l'Oric et ce, sous le pseudonyme "Archimedes". Au début de 1987, je suis entré en contact avec Stéphane S. et devint membre du Club Oric International. A la fin de cette même année, "Your Oric" cessait de paraître, ce qui affirma la France comme étant le centre du Monde Oric. Le club devint, en 1988, le Club Discoric et je découvris O.U.M. magazine pour lequel je me suis mis à écrire des articles. J'ai, par ce biais, parlé du Club à d'autres oriciens anglais qui l'ont alors rejoint. Lorsque le Club devint le Club Europe Oric, celui-ci comptait environ 15 membres britanniques. Il m'a alors semblé naturel de prendre en charge la branche britannique du club puisque j'en étais l'un des premiers membres anglais (N.D.L.R: le premier !) et que j'avais déjà amené beaucoup de personnes au Club.

Q3: Quelles sont les perspectives pour le CEO au Royaume-Uni?

Il y a encore un large groupe de fervents utilisateurs au Royaume-Uni. D'autre part, les membres britanniques représentent environ 40 % du total. Nous sommes donc une part importante du Club. Tous les mois, ils continuent encore à adhérer. L'organisation en Grande-Bretagne est désormais excellente: David D. édite Oric User Monthly et distribue des logiciels, Allan W. est responsable du groupe "Oric enthusiasts" et propose logiciels et matériels et moi-même je m'occupe du CEO ici ainsi que de la logithèque Freeware. Nous travaillons tous les trois en étroite collaboration et de nouveaux logiciels sont diffusés fréquemment. Nous estimons qu'il y a environ 200 oriciens actifs au Royaume-Uni. Les perspectives pour Oric et par conséquent pour le Club sont donc très bonnes. Récemment, 90 % des membres ont d'ores et déjà renouvelé leur adhésion pour 1991, comme il leur avait été demandé.

Q4: Pourrais-tu nous donner une liste de tes cinq logiciels favoris?

Aie! C'est plutôt difficile! Je dirais immédiatement "WILLY" et "TETRIS", tous deux étant excellents (Quand y en aura-t'il d'autres Daniel?). Il y a aussi un nouveau traitement de textes excellent, appelé Wordspeed et conçu par le Docteur MacL., qui sera très bientôt diffusé et que je considère comme étant au moins aussi bon que VORTEXT et qu'EASYTEXT. Je dois aussi y joindre NIBBLE que j'utilise constamment

et dont je ne cesse de vanter les mérites. Et pour finir, je me devais de citer ce grand classique ZORGON'S REVENGE, non pas parce que j'y joue souvent mais parce que ce doit être le logiciel au graphisme le plus réussi sur Oric.

Q5: Que penses-tu d'une éventuelle fusion entre le CEO-MAG et OUM ? Pour toi, quels seraient les avantages et les inconvénients d'une telle coopération?

J'ai tout d'abord pensé que se serait un avantage de fusionner les deux magazines. Pourtant, il est clair que les deux publications sont réellement très différentes et, en fait, complémentaires. OUM est un magazine de la dernière minute et publié régulièrement (N.D.L.R: 'En quoi! Pas le CEO-MAG?); le nombre de pages a récemment fortement augmenté et est passé à 18 par mois et David D continue à être très occupé par la rédaction et la diffusion du mag. Le CEO-MAG est assez différent: il est plus réfléchi, magnifiquement réalisé et superbement traduit par Laurent. Il nous donne une perspective autre sur le monde Oric et à la réflexion, il serait très dommage qu'il disparaisse, particulièrement maintenant qu'Alain en est devenu le rédacteur en chef. Quasiment tous les membres d'OUM sont aussi abonnés au CEO, ce qui suggère bien qu'ils pensent également que les deux magazines sont complémentaires, d'autant plus que l'avantage supplémentaire de l'adhésion au CEO est la cassette ou la disquette trimestrielle de programmes. Ceci soulève le problème du financement si OUM et le CEO fusionnent: une analyse profonde a clairement démontré que nous ne pourrions maintenir les adhésions à leur prix actuel et financer les deux organisations (et je ne souhaiterais pas voir les cotisations augmenter dans le futur). Par conséquent, après avoir longuement soupesé le pour et le contre, je considère que les deux magazines sont complémentaires: je ne suis donc pas en faveur d'une fusion. Je pense que la diversité est importante; "Ne mettez pas tous vos oeufs dans le même panier" dit-on chez nous. Je souhaiterais en revanche encourager plus encore la coopération qui existe actuellement et j'aimerais recommander aux membres Français de s'abonner à OUM: ils ne le regretteront pas!

Merci à Jonathan H d'avoir bien voulu répondre à nos questions.
V.T.



CONTRE L'ANEMIE EN LOGICIELS ET MATERIELS POUR VOTRE MACHINE

UN SEUL REMEDE :



CLUB EUROPE ORIC

LE TELESTRAT-IS EN PHOTOS



Voici en exclusivité les photos du TELESTRAT-IS terminé, que nous a fait parvenir son inventeur, Thierry B. .
Vous pouvez noter le clavier déporté et les connecteurs de la face arrière, qui sont repris de l'arrière de la carte mère du TELESTRAT plus une une entrée pour le crayon optique et un connecteur pour la carte E/S. Il est beau, n'est-ce pas ? Bravo, Thierry pour cette réalisation.



INITIASSEMBLEUR

SUITE DU NUMERO PRECEDENT

Suite du programme de Thomas G , concernant la copie de K7 d'un magnétophone à l'autre, paru dans le CEO-MAG 11-12.

Et voici le programme machine désassemblé et commenté.

```
7500: JMP $7552          saut au programme principal
7503: 0A 43 4F 50 49 45 55 52  message à afficher
750B: 2D 50 52 4F 20 56 33 20
7513: 60 20 4C 45 20 43 45 4F
751B: 20 26 20 54 68 2E 47 45
7523: 4D 50 50
```

Rappel : Pour tester la différence entre l'ORIC-1 et l'ATMOS, on teste le bit de signe (b7) de l'octet \$FFF9.

```
          BIT $FFF9          met le drapeau de signe à 0 ou à 1
          BPL $ATMOS         si signe=0 alors c'est un ATMOS
          JMP $ORIC-1       saut à la routine ROM de l'ORIC-1
ATMOS:    JMP $ATMOS        idem mais pour l'ATMOS

7526:    BIT $FFF9          passage en mode TEXT
7529:    BPL $752E
752B:    JMP $E9A9
752E:    JMP $EC21

7531:    BIT $FFF9          effacement de l'écran TEXT
7534:    BPL $7539
7536:    JMP $CCOA
7539:    JMP $CCCE

753C:    BIT $FFF9          fonction PAPER
753F:    BPL $7544         les octets $2E1-$2E2 contiennent la
7541:    JMP $F17F          couleur de fond
7544:    JMP $F204

7547:    BIT $FFF9          fonction INK
754A:    BPL $754F         les octets $2E1-$2E2 contiennent la
754C:    JMP $F18B          couleur d'encre
754F:    JMP $F210
```

Programme principal.

```
7552:    JSR $7526          passe en mode TEXT
7555:    LDA #$00
7557:    STA $02E1
755A:    STA $02E2
755D:    JSR $7547          encre noir (0)
7560:    LDA #$10
7562:    STA $02E1
7565:    JSR $753C          fond noir ($10+0)

7568:    LDA #$00
756A:    STA $10            initialise couleur message à 0 (noir)
756C:    LDY #$22
756E:    LDA $7503, Y
7571:    STA $BE72, Y
7574:    STA $BF1A, Y
7577:    DEY
7578:    BPL $756E          affiche le message
```

Registre d'autorisation d'interruption : Pour interdire une interruption, il faut mettre à 1 le bit correspondant, et mettre à 0 le bit 7.

757A: LDA #\$7F interdiction de TOUTE les interruptions
757C: STA \$030E (\$7F=01111111)

Définition des entrées sorties du port B : Avec 0, le bit (le fil ou la ligne) est en entrée. Avec 1, le bit est en sortie.

757F: LDA #\$FF positionne tous les bits du port B en
7581: STA \$0302 sorties (pour l'écriture)
7584: INC \$10 incrémente la couleur du message
7586: LDA \$10
7588: CMP #\$07 si elle est blanche (7) et plus (?)
758A: BMI \$7590
758C: LDA #\$01 on la met à rouge (1)
758E: STA \$10 et l'affiche
7590: STA \$BEF1
7593: STA \$BF19
7596: LDA #\$00 met 0 sur le port B
7598: STA \$0300

Registre de contrôle périphérique : Le bit 4 correspond à la détection du front sur le bit 1 du port B.

759B: LDA #\$10 b4 à 1 donc détection du front montant
759D: STA \$030C (si 0 : détection du front descendant)

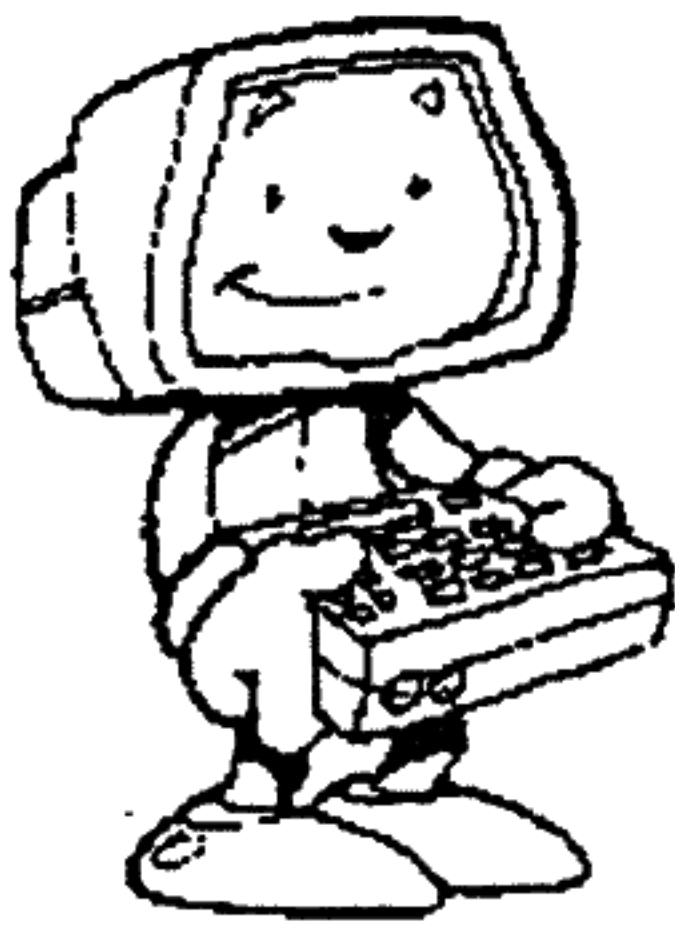
Registre d'indicateur d'interruption : Ici on teste le bit 4 qui sera mis à 0 par une lecture ou une écriture par le port B, ou qui sera mis à 1 par une transition (front).

75A0: LDA \$030D le b4 est-il à 1 ?
75A3: AND #\$10
75A5: BEQ \$75A0 si non, on attend en recommencant
75A7: LDA #\$80 écriture sur le port B
75A9: STA \$0300 sortie=1
75AC: LDY #\$20 contrôle de la durée de l'impulsion
75AE: DEY
75AF: BPL \$75AE
75B1: BMI \$7584 et recommence
75B3: NOP
75B4: NOP
75B5: NOP
75B6: NOP
75B7: NOP

Pour plus de renseignements sur le port et sur la gestion des cassettes, consulter le livre : L'ORIC A NU aux pages 18 à 21 et 253 à 275.

Et bien voilà pour cette fois. Si vous avez des problèmes sur cet utilitaire alors écrivez moi :

Thomas G
16 Rue Bel Air
13006 Marseille



COMMUNICATION ENTRE LE TELESTRAT ET LES AUTRES

par Alex D

Révolue l'époque où chaque ordinateur restait sagement dans son coin. Un micro a de plus en plus besoin de communiquer, d'échanger des données et des fichiers. Pour cela, le TELESTRAT dispose des interfaces indispensables. L'une des plus faciles à mettre en œuvre est la liaison série RS232, généralement utilisée pour brancher un modem.

INTERFACE SERIE, C'EST QUOI ?

Cette interface est dite série car toutes les informations binaires sont envoyées les unes après les autres. Les données sont transmises par paquet de 7 ou 8 bits avec un signal de début (bit de start) et un contrôle des erreurs (bit de parité).

Une liaison minimale comprend 3 fils (voir figure 1):

- un fil pour l'émission des données
- un fil pour la réception
- un fil commun de masse.

La cadence à laquelle sont expédiés les bits détermine la vitesse de transmission (bits/s ou bauds). Pour la gestion d'un modem des signaux supplémentaires sont nécessaires (détection de porteuse, etc...) d'où un câble plus complet.

Au niveau logiciel, il faut un programme sur les ordinateurs de chaque côté de la liaison pour régler les paramètres de transmission (vitesse d'émission, format, détection des erreurs, type de communication...).

En ce qui concerne le TELESTRAT, l'HYPER-BASIC (que personnellement je qualifierais de langage exceptionnel!) comporte une multitude d'instructions qui permettent de paramétrer de A à Z la prise RS232 de la machine. Toutes ces instructions (CONSOLE, SDUMP, SEBUF, SLIST, SLOAD, SLOADA, SMODE, SOUT, SPRINT, SRBUF, SSAVE, SSAVEA, SPEED) sont détaillées dans "l'Index de l'HYPER-BASIC".

Pour un PC, certains logiciels comme WORKS possèdent un menu de communication permettant l'exploitation de la RS232. Sinon il existe dans le domaine public nombreux softs de communication dont le plus célèbre est KERMIT. Ce dernier est téléchargeable sur le serveur SM1.

L'ATARI ST possède dans son bureau un émulateur du terminal VT52. Les réglages des paramètres s'effectuent en employant l'accessoire RS232. Sinon il existe également une version de KERMIT sur ST (disponible chez IFA international freeware association).

ET POUR QUOI FAIRE ?

Les applications des transmissions de type "série" sont vastes. A l'aide d'un câble de type "null modem", on peut échanger fichiers, programmes, discuter en temps réel sur 2 TELESTRATS dans une même maison par exemple. Pour tout ordinateur muni d'une RS232 l'échange de fichiers texte au format ASCII devient possible. Vous pouvez par ce moyen transférer des textes tapés sur votre TELESTRAT vers un ST ou l'inverse.

Si le câble doit être relié à un modem, il ne faut pas croiser les fils 2 et 3 mais joindre l'émission avec l'émission et la réception à la réception. De plus, les modems utilisent des signaux complémentaires (voir alors la documentation du modem que vous utiliserez).

MONTAGE DU CABLE

Pour le TELESTRAT, vous aurez besoin d'un connecteur DB-25 (ou encore SUB-D 25 broches) de type mâle. Pour l'autre machine, un connecteur DB-25 mâle ou femelle selon la machine. Vous aurez également besoin d'un câble 3 ou 4 fils à la longueur nécessaire, il n'a pas besoin d'être blindé et la longueur est peu critique (on peut en théorie communiquer de cette façon jusqu'à plusieurs centaines de mètres!). Il vous faudra également un fer à souder et un petit tournevis.

Figure 1: Cordon type "null modem" standard.

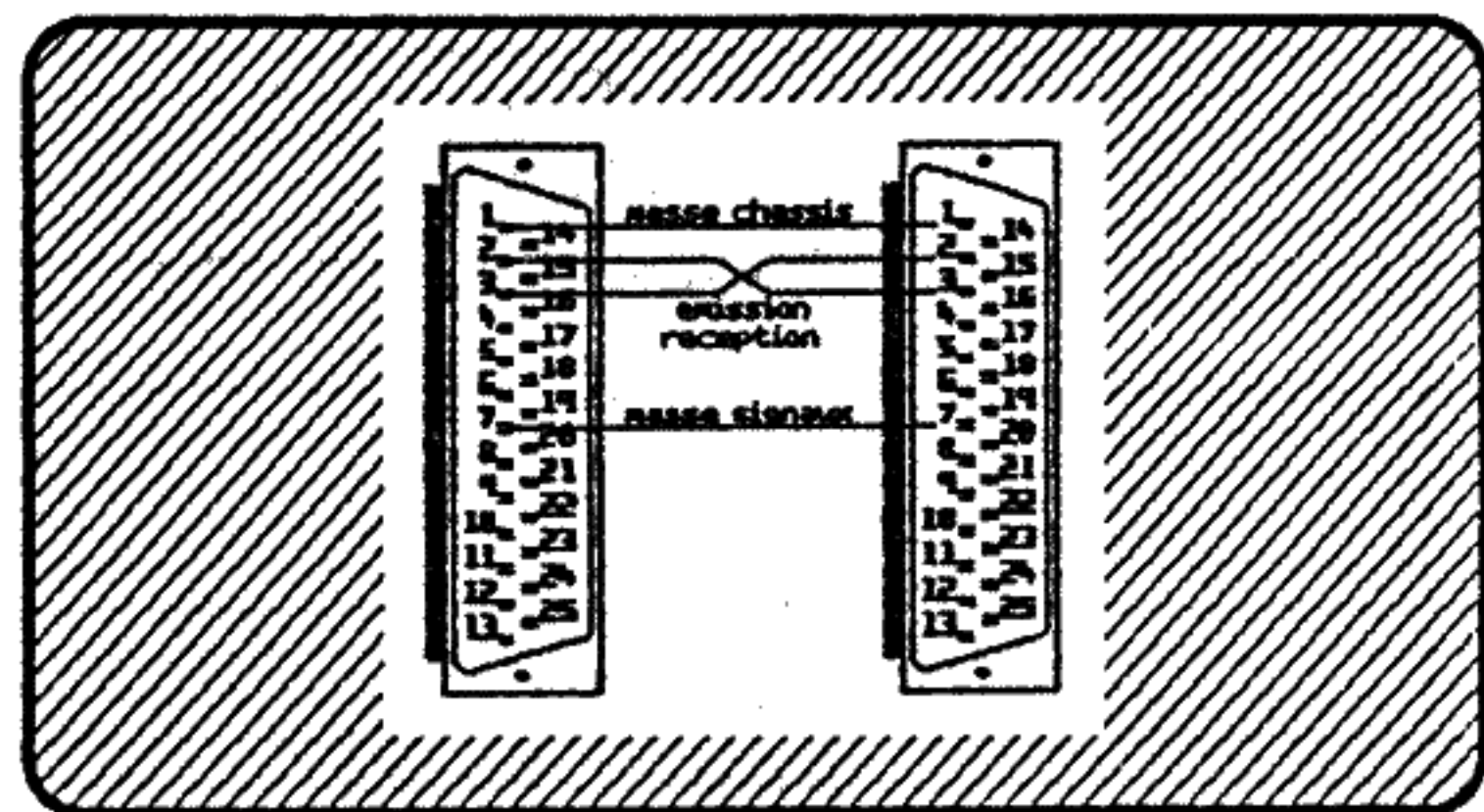


Figure 2: Brochage de la prise RS232 du TELESTRAT (vue de l'extérieur).



1	MASSE CHASSIS
2	EMISSION DES DONNEES
3	RECEPTION DES DONNEES
4	DEMANDE D'EMISSION
5	PRET A EMETTRE
6	NON CONNECTE
7	MASSE SIGNAUX
8	DETECTION PORTEUSE
9-19	NON CONNECTES
20	TERMINAL PRET
21	NON CONNECTE
22	INDICATEUR D'APPEL
23-25	NON CONNECTES

ATTENTION: Sur un ST ou un PC la prise RS232 est de type mâle. La broche 1 se trouve donc, toujours vue de derrière, en haut à gauche et la 25 en bas à droite (l'opposé de la femelle).

A SUIVRE...

Le nettoyage de votre Oric

Cela fait maintenant plusieurs années que nous avons vu apparaître le premier Oric sur le marché, et le votre n'est peut-être pas le dernier à avoir été assemblé. En un mot il se peut qu'il soit sale tant intérieurement qu'extérieurement. Ce que je vous propose donc ce mois-ci, ce sont des trucs et ficelles pour le nettoyer.

Matériel :

- 1 pinceau
- 1 chiffon doux
- du liquide pour nettoyer les vitres
- de l'alcool à 90° très pur
- 1 tournevis cruciforme
- Eventuellement une bombe de gaz neutre pour le nettoyage des ordinateurs

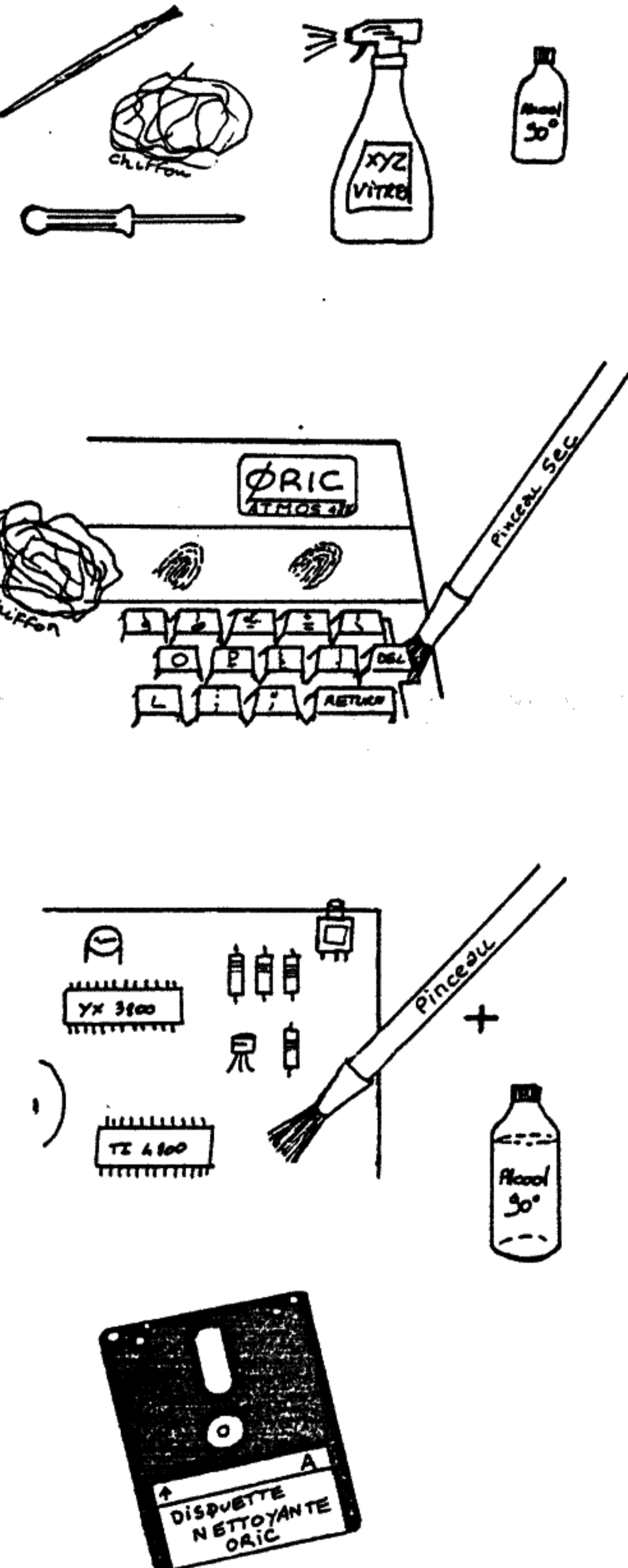
Réalisation :

- La coque extérieure : elle est le plus souvent salie par des traces de doigts. Pour cela prenez un chiffon doux, humectez-le de liquide la ve-vitres et frottez doucement. Pour les traces rebelles (stylo, encre d'imprimante...) renouvelez l'opération en humectant votre chiffon d'alcool à 90° très pur.

- Le clavier : sans le démonter vous pouvez déjà, à l'aide d'un pinceau passé entre les touches, ôter la poussière sous celle-ci. Vous pouvez aussi ôter toutes les touches. (Voir précédentes rubriques pour le démontage)

- La carte mère : Retournez votre Oric et défaites les vis (Voir précédentes rubriques pour les explications). Pour nettoyer la carte, trempez votre pinceau dans l'alcool à 90° et nettoyez-la avec. N'utilisez surtout jamais de trichloréthylène ni d'acétone ni de benzène qui endommageraient les circuits. Eventuellement vous pouvez accélérer le séchage avec un sèche-cheveux à température douce et sans insister (la température est nocive aux composants). Profitez de l'ouverture de votre Oric pour épousseter parfaitement le clavier.

- Le lecteur de D7 : pour la coque procédez comme ci-dessus. Quant à l'intérieur peu de poussières peuvent y pénétrer. Contentez-vous de nettoyer la tête de lecture à l'aide d'une D7 nettoyante sans en abuser à cause des risques d'abrasion.



- Bon nettoyage...

TRUCS - ASTUCES

Par André C

3) SEEK et CHANGE

Il existe des commandes géniales dans Sédoric (suite). SEEK et CHANGE en font partie. Ces deux commandes acceptent soit des mots-clé du BASIC sous forme de token (exemple SEEK CHR\$(131) pour rechercher tous les RECALL), soit sous forme de chaîne alphanumérique (exemple SEEK "TOTO" listera tous les TOTO présents dans le programme).

Il est possible de faire avec Sédoric beaucoup plus qu'indiqué dans le manuel, notamment combiner des token et des chaînes alphanumériques. C'est très simple: soit à rechercher tous les CHR\$(17). Sachant que le token de CHR\$ est 237 (voir le manuel page 315), faire:

- soit directement SEEK CHR\$(237)+"(17)"
- soit ZZ\$=CHR\$(237)+"(17)" puis SEEK ZZ\$
- soit enfin, ZZ\$=CHR\$(17) puis TKEN ZZ\$ et SEEK ZZ\$, si vous n'avez pas le manuel de l'Atmos sous la main et que vous ignorez le token de la commande.

CHANGE fonctionne de la même manière. Pour changer tous les "CHR\$(17)" en "POKE#26A,(PEEK(#26A)AND#FE)" faire ZZ\$=CHR\$(17) puis TKEN ZZ\$ et CHANGE ZZ\$ TO "POKE#26A,(PEEK(#26A)AND#FE)".

Pour adapter la valeur de l'argument d'un WAIT (n° de token 181), faire:

- soit directement CHANGE CHR\$(181)+" 50" TO "WAIT100"
- soit ZZ\$="CHR\$(181)+" 50" puis CHANGE ZZ\$ TO "WAIT100"
- soit enfin, ZZ\$="WAIT 50" puis TKEN ZZ\$ et CHANGE ZZ\$ TO "WAIT100", si vous n'avez pas le manuel de l'Atmos sous la main, et que vous ignorez le token de la commande. Dans les 3 cas, il n'est pas nécessaire de coder la 2ème partie (WAIT100).

Voici quelques exemples utiles, lorsque l'on veut adapter un programme Oric-1 -> Atmos ou K7 -> disquette:

```
SEEK CHR$(191) listera tous les CALL
SEEK CHR$(192) listera tous les !
SEEK CHR$(182) et SEEK CHR$(183) listera tous les CLOAD et CSAVE
SEEK "LOAD" ou SEEK "SAVE" listera tous les LOAD et SAVE
SEEK CHR$(230) et SEEK CHR$(231) listera tous les PEEK et DEEK
SEEK CHR$(185) et SEEK CHR$(138) listera les POKE et les DOKE
SEEK "1230" recherchera tous les GOTO 1230, GOSUB 1230, etc...
SEEK CHR$(157) puis SEEK CHR$(39) vous listera tous les REM et '
CHANGE CHR$(157) TO CHR$(39) remplacera tous les REM par'
```

4) Ligne service

Cette ligne située en haut de l'écran est inaccessible aux PRINT et PLOT, il est seulement possible de POKER:

- a) Pour effacer la très utile mais affreux "CAPS":
POKE#BBA3,0
- b) Pour effacer toute la ligne:
FOR I=#BB80 TO #BBA7:POKE I,32:NEXT
(marche en mode immédiat et dans un programme).
- c) Pour mettre la ligne aux couleurs PAPER/INK de l'écran:
POKE#BB80,PEEK(#26B) et POKE#BB81,PEEK(#26C) ou encore:
POKE#BB80,PEEK(#BBA8) et POKE#BB81,PEEK(#BBA9).
- d) Pour basculer entre les modes "MAJUSCULES" et "minuscules" sans afficher l'odieux "CAPS":
POKE#20C,#FF qui force le mode "MAJUSCULES"
POKE#20C,#7F qui force le mode "minuscules"
- e) Pour plus de souplesse utilisez le programme SERVICE.COM

SECTION V.P.C

Désignation	Sup	Prix U	Qu.	Total	Désignation	Sup	Prix U	Qu.	Total
CEOSOFT1	K7	29.00			ORIC CALC	K7	30.00		
CEOSOFT1	DS	49.00			AUTEUR	K7	30.00		
CEOSOFT2	K7	79.00			ORIC PHONE	K7	30.00		
CEOSOFT2	DS	99.00			CHESS II	K7	30.00		
CEOSOFT3	DS	79.00			HOUSE DEATH	K7	30.00		
CEOSOFT4	DS	79.00			PASTA BLASTA	K7	30.00		
TETRIS	K7	29.00			DR GENIUS	K7	50.00		
LOGO V1.1	K7	100.00			STRIP 21	K7	50.00		
LORIGRAPH	K7	100.00			PSYCHIATRIC	K7	50.00		
L'AIGLE D'OR	K7	90.00			TELEDISK 1	DT	49.00		
ZODIAC	K7	40.00			TELEDISK 2	DT	49.00		
MACADAM BUM- PER	K7	50.00			TELEDISK 3	DT	49.00		
ZORGONS REV.	K7	50.00			TELEDISK 4	DT	39.00		
SCUBA DRIVE	K7	30.00			TELEDISK 5	DT	49.00		
MONITEUR 1.0	K7	50.00			TELEDISK 6	DT	49.00		
NOWOTNIK PUZ	K7	30.00			TELEDISK 7	DT	49.00		
ORISCRIBE	K7	50.00			TELEDISK 8	DT	49.00		
ORIC MUNCH	K7	30.00			TELEDISK 9	DT	49.00		
CENTIPEDE	K7	30.00							
HOPPER	K7	30.00							
					LIVRES, MATERIELS, CONSOMMABLES				
3D FONGUS	K7	90.00			HOUSSE ATMOS		35.00		
TRIATHLON	K7	50.00			HOUSSE MICRODISC		35.00		
MISSION DEL.	K7	50.00			HOUSSE TELESTRAT		50.00		
HADES	K7	90.00			INTERRUPTEUR ORIC		30.00		
RDV TERREUR	K7	50.00			DISQUETTE 5"1/4				
DANGEREUSE- MENT VOTRE	K7	80.00			SS MARQUE PAR 10		30.00		
HARRIER ATT.	K7	30.00			DISQUETTE 3"				
ORIC-MON	K7	30.00			MAXELL		21.00		
SA BREAKOUT	K7	30.00			JOYSTICK QUICK.1		70.00		
LINKWORD AN- GLAIS/ALLEM.	K7	120.00			ORIC ET SON MICRO PROCESSEUR		50.00		
LINKWORD AN- GLAIS/ITALI.	K7	120.00			INTERFACE MANETTE				
					ORIC		50.00		
					CRAYON OPTIQUE				
					ORIC/ASN		250.00		
TELEDISK 1: BERT, HAMURABI, PAC									
TELEDISK 2: QVC 4.2									
TELEDISK 3: HYPERCAT 3.5									
TELEDISK 4: TETRIS									
TELEDISK 5: CAREREDIT ET SCREDIT									
TELEDISK 6: LODERUNER									
TELEDISK 7: OTHELLESTRAT, COPTER RASPO THE BOUNCY 1-2									
TELEDISK 8: GESTAR									
TELEDISK 9: HYPERPAINT									

SOUS-TOTAL : _____

+ 15 % FRAIS DE PORT + : _____

SOIT A PAYER : _____

Comment commander?

Renvoyer-nous le bulletin ci-con-
tre dument rempli par vos soins
et joignez votre règlement (chè-

que bancaire ou postal) à l'ordre
de "CEO/Emmanuel K ". Adresse:
CEO / Section VPC
c/o M. Emmanuel K
18 Rue de Savigny
95500 GONESSE

Les membres européens sont invités
à payer par mandat ou eurocheque.