

# Le Clavier Super-Oric de Fabrice F.

par André C.

Lors de la dernière Visu, nous avons procédé à des essais du clavier décrit par Fabrice F. dans un article du Ceo-Mag (n°152, pages 10 à 12). Ces essais ont été assez intensifs, puisqu'ils ont inclus cinq consoles Snes différentes, deux claviers, deux interfaces clavier et plusieurs cartouches, contenant des versions différentes de la Rom Super-Oric. Nous avons pu conclure que toutes les combinaisons fonctionnaient correctement, pourvu qu'on utilise une Rom récente (Oric2.obj ou Oric3.obj).

En fait, ce n'est peut-être pas aussi simple, car nous nous sommes contentés de voir si la touche ESC permettait d'interrompre l'exécution (automatique) du programme contenu dans la cartouche (SuperVex par exemple) et de reprendre la main au clavier. Nous n'avons pas testé systématiquement toutes les touches et combinaisons de touches.

Heureusement, à l'issue de la Visu Fabrice a eu la gentillesse de me prêter son interface et son clavier, afin de me faciliter les développements ultérieurs de SuperVex. Dans un premier temps, j'ai donc pu tester le comportement du mode immédiat du Super-Oric. La première partie de cet article vous en donnera un résumé. Voulant aussi utiliser l'interface que Claude Sittler m'a construite et mon clavier Oric-1, je suis tombé sur un os et j'ai donc repris une analyse complète de toutes les touches et combinaisons de touches (en fait je n'ai testé que Shift Gauche+touche et Shift Droit+touche et pas CTRL+touche). Les secondes et troisièmes parties de cet article vous en donneront un résumé.

## A) LE MODE IMMÉDIAT DU SUPER-ORIC

**a) Configuration matérielle :** Ma console Snes, un joystick dans le port de gauche, l'ensemble interface+clavier Oric-1 de Fabrice dans le port de droite et enfin une cartouche SuperVex, contenant la dernière Rom Super-Oric «Oric3.obj», qui contient notamment toutes les routines sonores et celles du

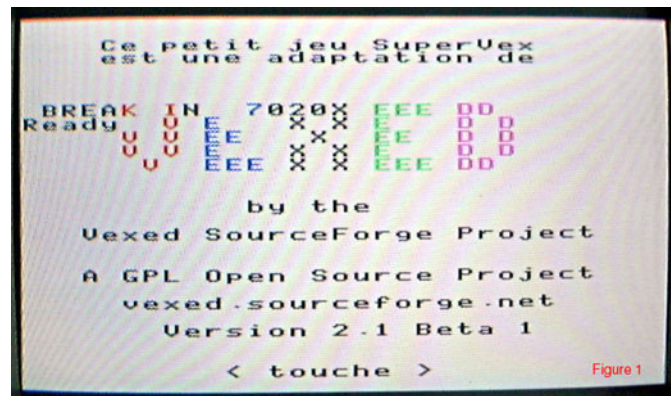


Figure 1

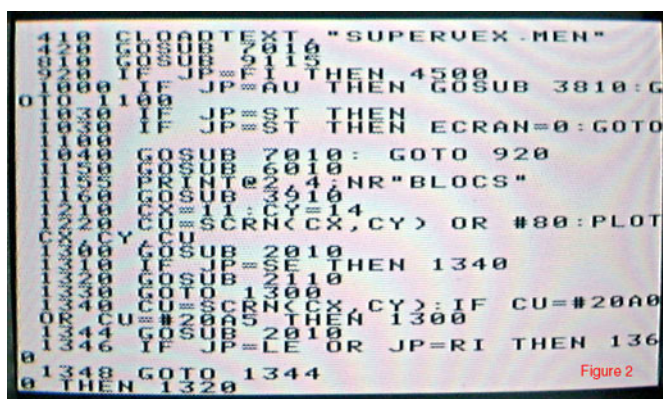


Figure 2

mode Lores 1. Fabrice avait mis au point les routines clavier il y a déjà assez longtemps, mais celles-ci ne figurent pas dans certaines versions initiales de la Rom Super-Oric. Pour mémoire, cette cartouche SuperVex a été flashée avec mon fichier «SV17050&.SmC» et la CRC-32 des #8000 premiers octets vaut #7FE53347 et correspondant à «Oric3.obj».

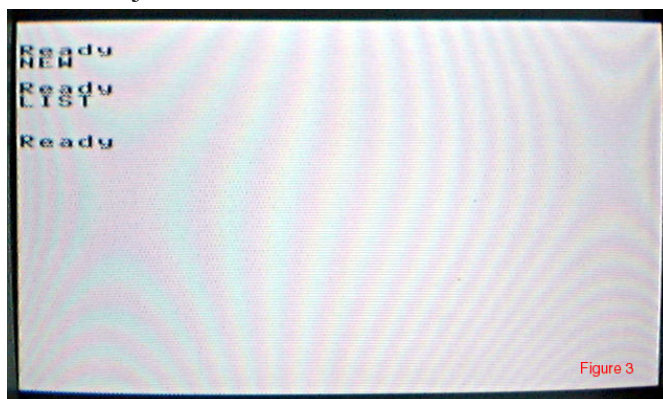
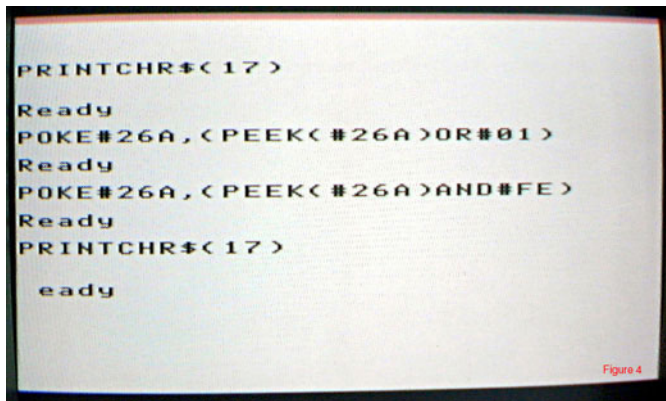


Figure 3

**b) Test :** Au boot, SuperVex se lance et un appui sur la touche ESC déclenche un Break in 7020 (voir figure 1). Un CLS efface l'écran. LIST affiche le listing de SuperVex, qui se déroule un peu vite (voir figure 2). Et oui le Super-Oric n'est pas paresseux ! Vous pouvez voir le résultat des commandes NEW et LIST sur la figure 3.

**c) Le curseur :** Au premier abord, je suis dérouté par l'absence de curseur. Le CTRL/Q ne semble pas fonctionner, ni PRINT CHR\$(17), ni POKE#26A,(PEEK(#26A)OR#01 (voir figure 4). En fait il m'a fallu un certain temps pour comprendre que le curseur n'est pas matérialisé par un bloc en vidéo inverse comme avec les Oric traditionnels, mais par un bloc clignotant. Si le curseur se trouve dans une case vide de l'écran, on ne voit rien. Mais si avec les flèches (en aveugle) on le déplace sur un caractère affiché, on voit apparaître et disparaître ce ca-

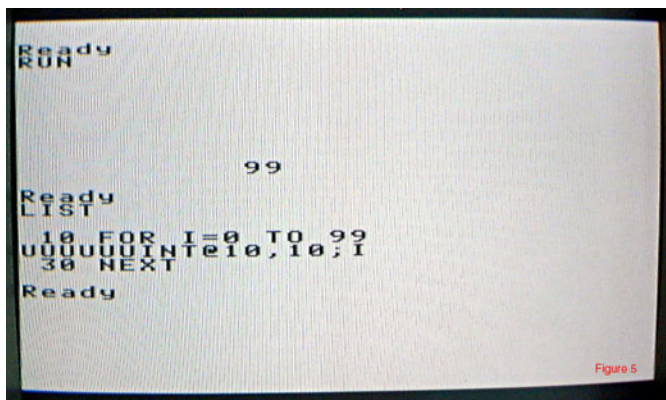


ractère. Les commandes traditionnelles de gestion du curseur marchent donc, y compris POKE#26A,(PEEK(#26A)AND#FE pour forcer la disparition du curseur (ou plutôt pour arrêter le clignotement).

**d) Petit programme:** Juste pour voir je tape le petit programme suivant :

```
10 FOR I=0 TO 99
20 PRINT@10,10;I
30 NEXT
```

Un RUN et hop ! L'affichage est vraiment rapide. Voulant éditer le programme, je fais un LIST, me déplace sur la ligne 20, quelques CTRL/A et c'est l'horreur ! Ça ne marche pas ! Je vois apparaître des UUUU (et même n'importe quoi selon le contexte, comme l'ont montré des essais ultérieurs (voir figure 5) . Affaire à suivre...



**B) ANALYSE DE TOUTES LES TOUCHES ET COMBINAISONS DE TOUCHES AVEC L'INTERFACE ET LE CLAVIER DE FABRICE.**

**a) Rom Super-Oric «Oric3.obj» :** Configuration matérielle identique à celle utilisée ci-dessus. Toutes les touches et combinaisons de touches fonctionnent (voir figure 6 en dernière page) Chaque ligne de clavier à été testée en mode «minuscules» (CTRL/T marche) soit directement, soit avec Shift Gauche (SG), soit avec Shift Droit (SD). On voit quelques anomalies : < et > ne marchent pas avec SG, mais marchent avec SD au contraire ? \* ) + et L ne marchent pas avec SD, mais marche avec SG. Toutefois, toutes les combinaisons peuvent être obtenues. Comme c'est un peu fastidieux à vérifier, à la fin, je tape un

CLOAD"" et me fait un peu plaisir avec SuperVex qui s'est relancé !

**b) Autre Rom Super-Oric «Oric3.obj» :** Configuration identique, mais avec la cartouche SNDTEST de Fabrice, qui contient également la Rom «Oric3.obj» (même CRC-32 des #8000 premiers octets). Pour mémoire, cette cartouche a été flashée avec le fichier «SNDTEST.SMC». ESC déclenche un Break in 100. Exactement le même résultat pour les touches et combinaisons de touches.

**c) Rom Super-Oric «Oric2.obj»:** Configuration matérielle identique à celle utilisée ci-dessus, mais avec une cartouche SuperVex contenant la Rom «Oric2.obj». Pour mémoire, cette cartouche a été flashée avec mon fichier «SV170505.SmC» et la CRC-32 des #8000 premiers octets vaut #C1F04AB1. Un appui sur ESC déclenche un «BREAK IN 7010». Toutes les touches et combinaisons de touches fonctionnent comme ci-dessus.

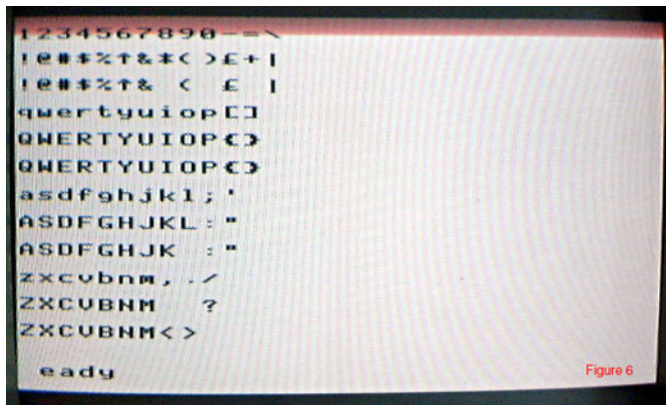
**d) Rom Super-Oric «Basic2.bin»:** Configuration matérielle identique à celle utilisée ci-dessus, mais avec une cartouche réelle 29F010 prêtée par Fabrice et contenant une démo graphique. Pour mémoire, la cartouche que j'ai utilisée est une copie de la cartouche de Fabrice et la CRC-32 des #8000 premiers octets vaut #C1E744CA. ESC marche et déclenche un «BREAK IN 1070». Toutes les touches et combinaisons de touches fonctionnent comme ci-dessus. Donc même résultat qu'avec «Oric2.obj» et «Oric3.obj».

**e) Rom Super-Oric «Basic1.bin» :** Configuration matérielle identique à celle utilisée ci-dessus, mais avec une cartouche SuperVex contenant la Rom «Basic1.bin» (provenant de la cartouche Super-Soko, qui permettait d'afficher une image Hires). Pour mémoire, cette cartouche a été flashée avec mon fichier «SV170505.SmC» et la CRC-32 des #8000 premiers octets vaut #EB7BAF7D. Le clavier ne répond pas, mais le joystick marche. Impossible de dire si c'est seulement la touche ESC qui est morte ou si tout le clavier est muet, car je ne peux pas prendre la main. Plus vraisemblablement, cette Rom a été élaborée par Fabrice avant qu'il ne développe son clavier Super-Oric.

**f) Conclusion provisoire :** Avec l'interface et le clavier de Fabrice, toutes les Roms Super-Oric (Basic2.bin, Oric2.obj et Oric3.obj) donnent de bons résultats sauf la plus ancienne (Basic1.obj).

**C) ANALYSE DES TOUCHES ET COMBINAISONS DE TOUCHES AVEC L'INTERFACE DE FABRICE ET MES CLAVIERS.** La configuration matérielle est identique à celle déjà utilisée en première partie (A), sauf que je remplace le clavier de Fabrice par un des miens :

**a) Premier Clavier Oric-1 :** Semble OK, mais en y regardant de plus près, certaines touches ne marchent ni seules, ni avec SG ou SD. Ce sont les neuf tou-



ches : P D L Z X C V . et / Coup de chance ESC marche, ce qui m'a permis de prendre la main et de tester les autres touches. Sinon j'observe toujours le problème «SHIFT» décrit au début de la seconde partie (B).

**b) Autre clavier Oric-1 :** ESC marche et la majorité des autres touches, sauf les 6 touches suivantes (seules ou avec SG ou SD) 7 8 J K M et espace. En plus j'ai toujours le problème habituel «SHIFT».

**c) Clavier Telestrat :** Là, c'est un peu mieux, seules les touches J et K restent muettes. Idem pour ces deux touches en combinaison avec SG ou SD. Et bien sûr toujours le problème habituel «SHIFT».

**D) ANALYSE DES TOUCHES ET COMBINAISONS DE TOUCHES AVEC L'INTERFACE DE CLAUDE SITTLER ET TOUS LES CLAVIERS.**

**a) Clavier Oric-1 de Fabrice :** ESC ne marche pas. Je ne peux pas aller plus loin.

**b) Mon premier clavier Oric-1 :** ESC ne marche pas. Je ne peux pas aller plus loin.

**c) Mon autre clavier Oric-1 :** ESC ne marche pas. Je ne peux pas aller plus loin.

**d) Mon clavier Telestrat :** ESC ne marche pas. Je ne peux pas aller plus loin.

Aucun clavier ne marche. Et pourtant, chez Claude, avec ses claviers, cette interface donnait des résultats

ressemblant à ceux observés plus haut, dans la seconde partie (B). Nous avons alors utilisé la cartouche 29F010 prêtée par Fabrice et contenant la démo graphique (testée plus haut). Désespéré, pour être sûr de ne pas halluciner, je reteste la meilleure combinaison (interface et clavier de Fabrice) : Tout marche impeccablement, au semi-problème «SHIFT» près et ceci avec n'importe quelle cartouche (sauf celle contenant «Basic1.bin»).

### E) CONCLUSION GÉNÉRALE ET PERSPECTIVES.

Les essais que nous avons effectués avec Claude avaient été perturbés par plusieurs facteurs :

a) Test des deux interfaces construites par Claude (selon les indications de Fabrice) en absence de point de comparaison (nous ne savions pas trop ce qu'il fallait obtenir).

b) Utilisation de deux cartouches (la 29F010 prêtée par Fabrice et contenant une démo graphique et la Super-Soko contenant la Rom «Basic1.bin») dont l'une ne pouvait pas marcher. Et enfin test de plusieurs claviers, sans point de comparaison. En effet, nous savons maintenant que tous les claviers ne sont pas égaux.

Ceci mis à part, les résultats obtenus avec le clavier et l'interface de Fabrice sont probants, quelque soit la cartouche testée (sauf la plus ancienne).

Thierry, assisté de Fabrice, est en train de mettre au point un nouveau système d'interface et nous espérons qu'il parviendra à ses fins, sinon, il va falloir trouver des couples interface-clavier opérationnels, comme Fabrice a pu le faire à Toulouse ou mieux, essayer de renforcer le signal entre le clavier et la Snes . Le Super-Oric est un bien bel ordinateur et un bon clavier ne pourra qu'inciter les développeurs à écrire des programmes pour lui. Merci Fabrice de m'avoir prêté son interface et son clavier. Comme je ne reverrai pas Fabrice sans doute pas avant la fin de juin, je me dois donc de programmer quelque chose d'ici là !

